



Dienstverlening stroomlijn basisgegevens

De invoering van het stelsel van basisregistraties heeft voor gemeenten grote gevolgen. Niet alleen op het gebied van de ICT-infrastructuur en daarin operationele systemen en applicaties, maar zeker ook voor de interne bedrijfsvoering van een gemeente. Het basisprincipe van het stelsel – enkelvoudige vastlegging van gegevens, meervoudig gebruik – is snel gedefinieerd, maar niet zo simpel te organiseren en implementeren. Naast de zorg voor tijdige en kwalitatief hoogwaardige ICT-producten, is Centric ook bereid en in staat dienstverlening aan te bieden die gemeenten in staat stelt de interne effecten van het stelsel op die bedrijfsvoering in kaart te brengen, aan te passen, te optimaliseren en te implementeren.

De visie van Centric op SBG-dienstverlening

Introductie van het stelsel van basisregistraties confronteert gemeenten met een grote diversiteit aan vragen: ben ik voldoende voorbereid op de invoering?, heb ik de toetsingskaders beschikbaar om de resultaten en de kwaliteit van de invoering te bewaken?, wat betekent de invoering voor mijn processen?, wat betekent dat voor de inrichting van mijn beheer?, hoe bereid ik een verantwoorde en beheersbare invoering van het stelsel voor? et cetera. Bij de beantwoording van al deze vragen kan Centric ondersteuning verlenen.

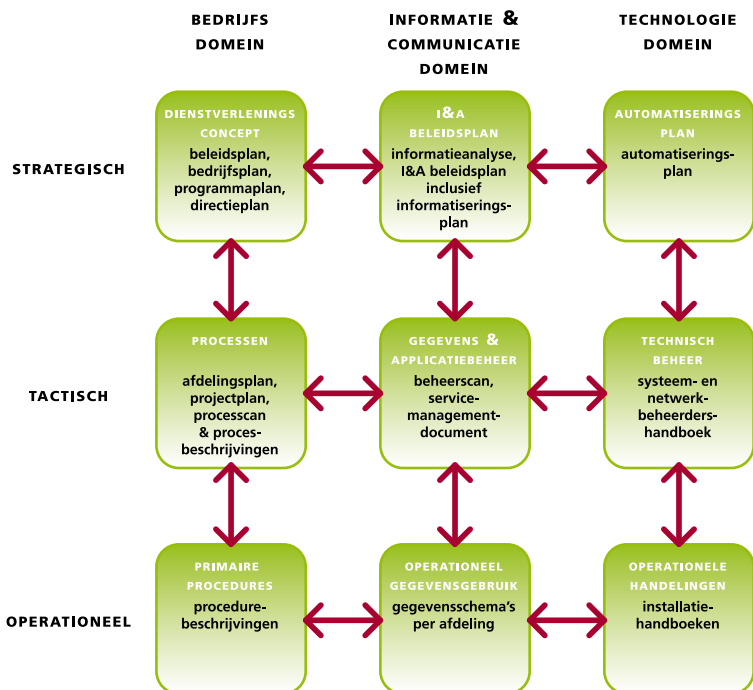
Om er zeker van te zijn dat alle aspecten van de invoering worden afgedekt, heeft Centric gebruik gemaakt van het door prof.dr.ir. Rik Maes ontwikkelde model voor de opzet en uitwerking van Informatiemanagement. In dit 9-cellenmodel worden zowel de strategische als de tactische en operationele gevolgen in kaart gebracht voor zowel het bedrijfsterrein als het informatie/communicatie- en technologiedomein. Kortom: dit model vormt een leidraad voor Centric en gemeenten om een integraal beeld te krijgen van de complexiteit, samenhang en aanpak van het verandertraject, dat het gevolg is van de invoering van het stelsel (zie figuur 1).

De soorten van SBG-dienstverlening

Uitgaande van de vragen van gemeenten, met gebruikmaking van de binnen Centric aanwezige kennis en ervaring én op basis van het model is de volgende dienstverlening beschikbaar.

Positioneringscan

De positioneringscan is in de vorm van een quickscan nagaan wat de status van de gemeente is, ter voorbereiding op de invoering van het stelsel. Dit in aanvulling op, ter uitwerking van of in plaats van het door EGEM-I opgestelde propositievoorstel. Deze scan wordt gegoten in de vorm van een gestandaardiseerd intakegesprek dat met de verantwoordelijke functionaris(sen) wordt uitgevoerd door een Centric SBG-consultant. Het resultaat van de positioneringscan is de concretisering van de stappen, die een gemeente kan respectievelijk moet gaan zetten, op het gebied van de procesinrichting, de inrichting van het beheer en de analyse en synchronisatie van de gegevens in de diverse gemeentelijke bestanden.



Figuur 1: het 9-cellenmodel van Centric

In de cellen van het model in figuur 1 zijn voorbeelden gezet van soorten dienstverlening die Centric per cel en op verzoek van gemeenten kan aanbieden.



Referentieproces Suite4Basisgegevens

De processen die het gevolg zijn van een geboorteaangifte, de aanvraag van een bouw- en sloopvergunning, de aangifte van een adres-wijziging, de aanvraag van een uitkering, een ontvangen terugmelding en een WOZ-waardebepaling zijn als voorbeeld uitgewerkt op basis van een gefingeerde praktijkcase. De bijbehorende processen zijn zowel beschreven in een processchema (zie figuur 2) - op basis van de SqEME-methodologie - als in een zogenaamde grondplaat (zie figuur 3). Zij geven een exacte beschrijving van de procesgang die in dit soort praktijkgevallen van toepassing is, zowel binnengemeentelijk als tussen de gemeente en haar afnemers en de in het stelsel gedefinieerde Landelijke Voorzieningen.

Teneinde een gemeente antwoord te kunnen geven op de vraag of en zo ja de huidige beschreven processen (Ist-situatie) voldoen aan de gewenste SBG-processen (Soll-situatie) is de processcan ontwikkeld, die ook aan de gemeente kan worden aangeboden.

Processcan

Tijdens de uitvoering van de processcan wordt, in relatief korte tijd en in overleg met de verantwoordelijke gemeentelijke functionarissen, nagegaan of alle processen die geraakt worden door de invoering van het stelsel van basisregistraties zijn beschreven of aangevuld respectievelijk bijgesteld zouden moeten worden. Wanneer dit het geval is, kan Centric daarin ondersteunen door het inzetten van procesconsultancy. Door deze dienstverlening worden de, door de gemeente te bepalen, ontbrekende of aan te passen processen beschreven conform de uitwerking in het Referentieproces Suite4Basisgegevens.

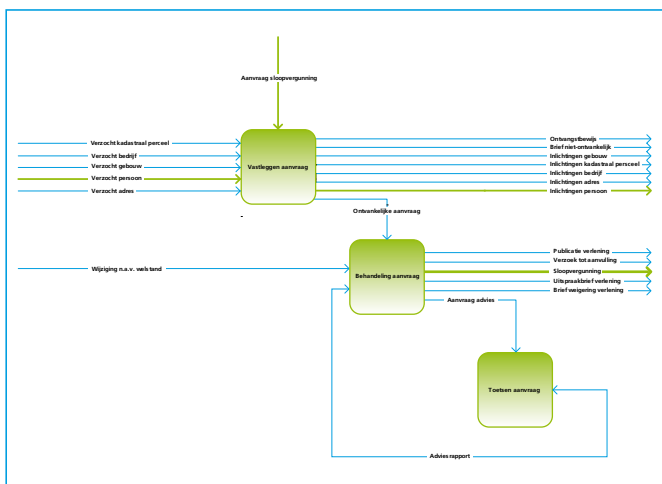
Uiteindelijk zal dit moeten leiden tot een gemeentelijk Proces Handboek SBG, op basis waarvan de gemeente de (her)inrichting van de processen ter hand kan nemen.

Beheerhandboek SBG

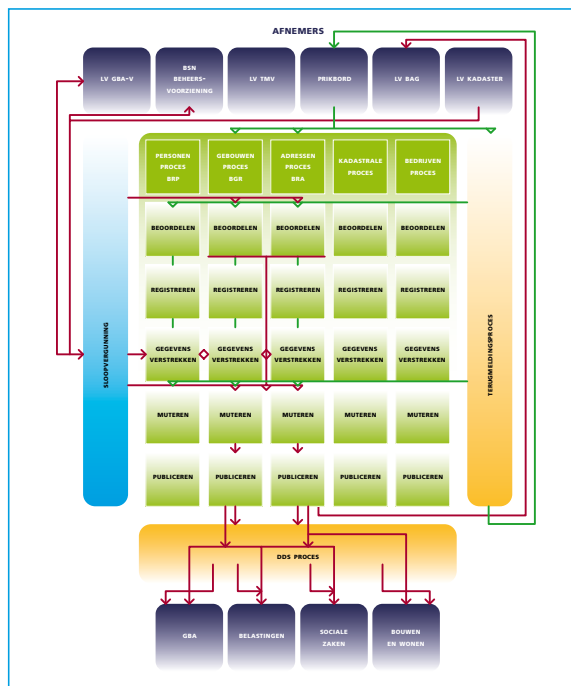
Evenals de procesinrichting zal de inrichting van het gemeentelijke (ICT-)beheer volledig moeten zijn geoperationaliseerd op het moment dat de eerste onderdelen van het nieuwe stelsel beschikbaar zijn. Over de uitgangspunten en randvoorwaarden waaraan dat beheer moet voldoen, is een beheerhandboek samengesteld. Dat handboek bevat per basisregistratie een beschrijving van de soorten beheer die geraakt worden, een beschrijving van de belangrijkste elementen per beheer en de wijze waarop het beheer aangepast kan of moet worden. Ook met betrekking tot het beheer geldt dat vooraf duidelijk moet zijn of en zo ja op welke onderdelen het huidige beheer (Ist-situatie) moet worden aangepast aan het beheer dat noodzakelijk moet zijn ingericht op het moment dat het SBG-stelsel geoperationaliseerd is (Soll-situatie). Om dat in kaart te brengen kan de gemeente opdracht geven tot het uitvoeren van een beheerscan.

Beheerscan

De beheerscan is erop gericht in korte tijd duidelijk te maken welke onderdelen van het beheer voor het SBG-stelsel noodzakelijk zijn en inzicht te geven in die beheeronderdelen die (nog) niet beschikbaar zijn en/of aangepast moeten worden. De scan strekt zich uit tot de onderdelen beveiliging- en privacybeheer, informatiebeheer, technisch beheer (waaronder systeembeheer en gegevensbeheer) en applicatiebeheer (waaronder het gebruikers- en verstrekkingenbeheer). Het eindresultaat van de uitgevoerde beheerscan is een advies aan de



Figuur 2: voorbeeld van een processchema



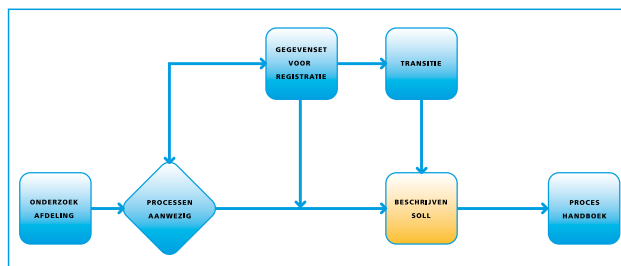
Figuur 3: voorbeeld van een grondplaat

gemeente op welke beheeronderdelen bijstelling noodzakelijk is. Centric kan daarin de gemeente ondersteunen, zodat als eindresultaat een op de gemeente toegesneden Bekeerhandboek SBG beschikbaar komt. Op basis van dat Handboek kan de gemeente de noodzakelijke aanpassingen realiseren.

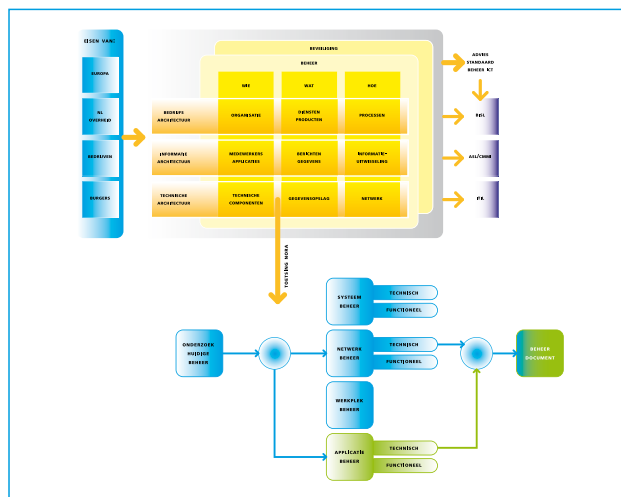
Gegevensanalyse en -synchronisatie

Invoering van het stelsel van basisregistraties betekent een sanering van de verschillende gegevensverzamelingen binnen de gemeente om uiteindelijk te komen tot enkelvoudige vastlegging in een van de basisregistraties. Naast het feit dat de processen rondom en het beheer van die basisregistraties goed moet zijn geregeld, zullen ook de binnengemeentelijke bestanden opgeschoond en samengevoegd moeten worden. Dat houdt een forse controleslag op de gegevens in die verschillende bestanden in, wat vragen oproept als: welk bestand is leidend?, welke gegevens moeten in de basisregistratie worden vastgelegd? en wat is de kwaliteit van die gegevens?. Om die actie(s) te kunnen uitvoeren, heeft Centric hulpmiddelen beschikbaar om de analyse van de bestanden en gegevens te ondersteunen.

Mocht u na het lezen van deze informatie behoefte hebben aan aanvullende informatie of wenst u direct een positioneringscan aan te vragen, neem dan contact op met de binnendienst via telefoonnummer (0182) 55 57 77 of per e-mail: info.pss@centric.nl.



Figuur 4: voorbeeld van een processcan



Figuur 5: voorbeeld van een beheerscan